



FICHA TÉCNICA

Espectáculo de sala

Todos los públicos

Durada: 1 h

Montaje: 1 dia antes de la función (previsión aproximada: montaje 14h / desmontaje 2h)

La compañía

- equipo artístico 5 personas

- equipo técnico 3 personas (técnica de luces, sonido y rigging)

Espacio escénico

o Ancho mínimo: 10 m

o Fondo: 10 m

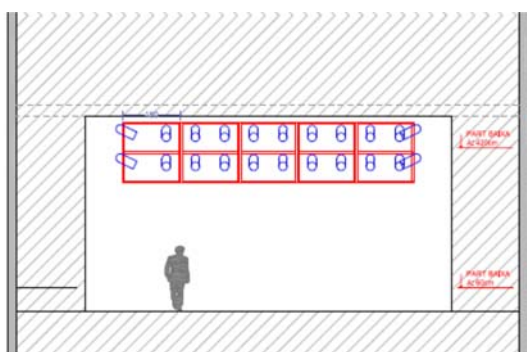
o Altura mínima: 9 m

o Suelo: sin inclinación, superficie lisa, dura y horizontal, preferentemente madera

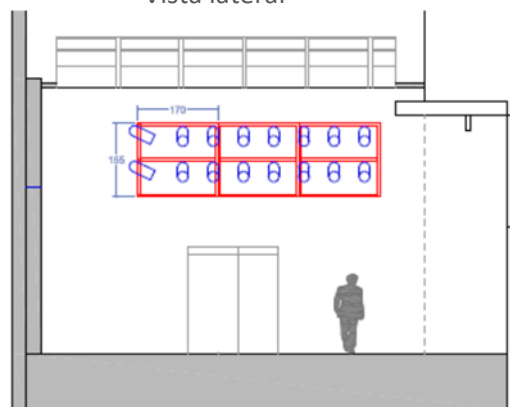
Escenografía

- o Estructura de hierro en forma de U (alt 155 cm / ancho 750 cm / fondo 510 cm)
 - o Colgada de 4 motores de 1.000 kg (se mueve durante la función)
 - o Colgamos los focos en la estructura
- o Material que trae la compañía
 - o Estructura certificada
 - o Elingas para colgarla
 - o Linòlium 6m x 6,50m
 - o Escenografía y atrezzo diverso
- o Material que pedimos al teatro
 - o Acceso a peine
 - o 4 motores puntuales de 1.000 kg con control en escenario (para poder mover la estructura durante la función)

Vista frontal



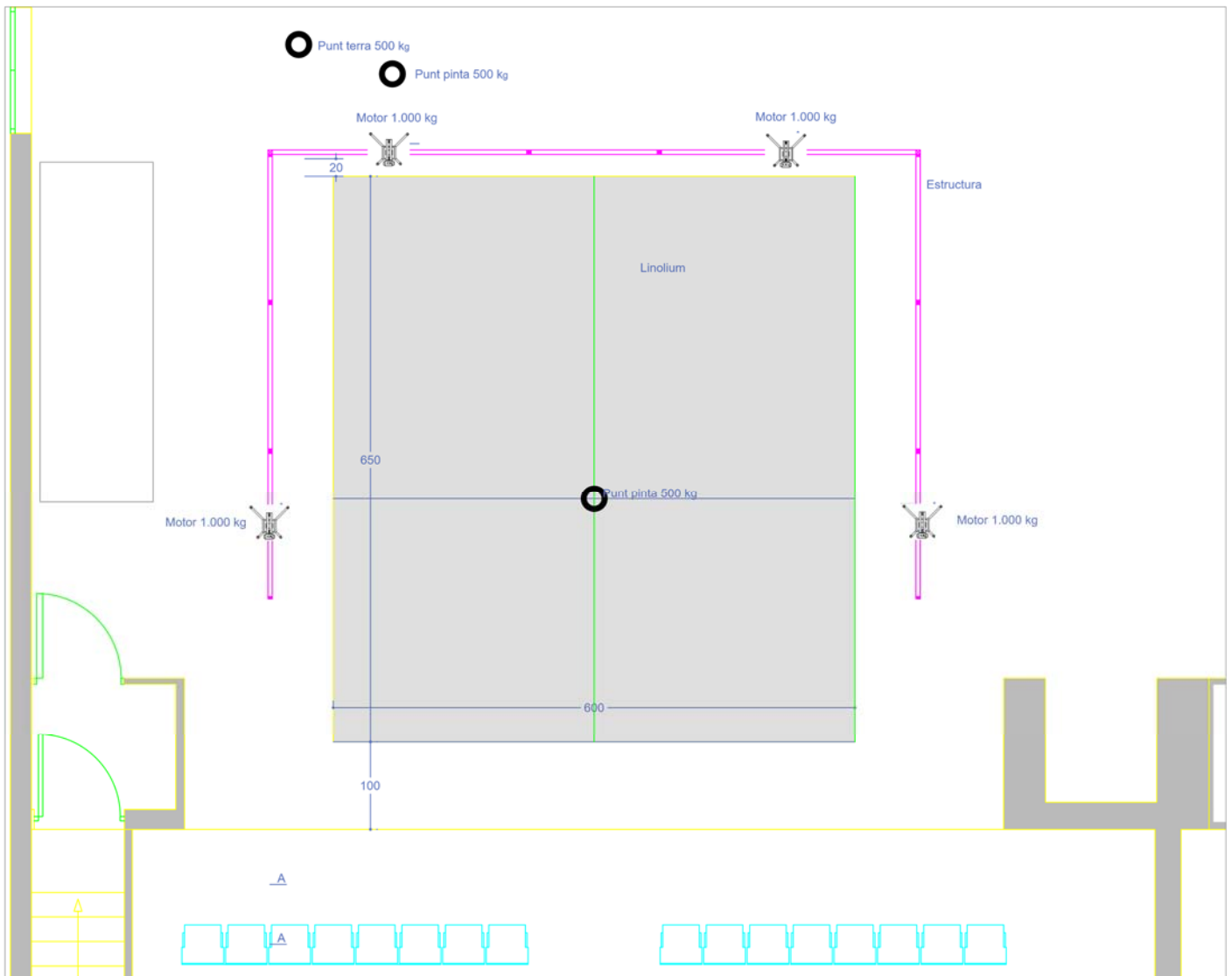
Vista lateral





Rigging / Aparatos de circo

- 1 polipasto central
 - 2 puntos a peine de 500kg CMU
 - 1 punto a suelo de 500kg CMU
- Material que trae la compañía
 - Todo el material de rigging necesario para anclar los puntos y para montar el polipasto
- Material que pedimos al teatro
 - Acceso a peine
 - 2 puntos en peine de 500 kg CMU
 - 1 punto en el suelo de 500 kg CMU



Maquinaria y cámara negra

- Montaremos una media alemana y telón de fondo en función de la ubicación de la escenografía

Sonido

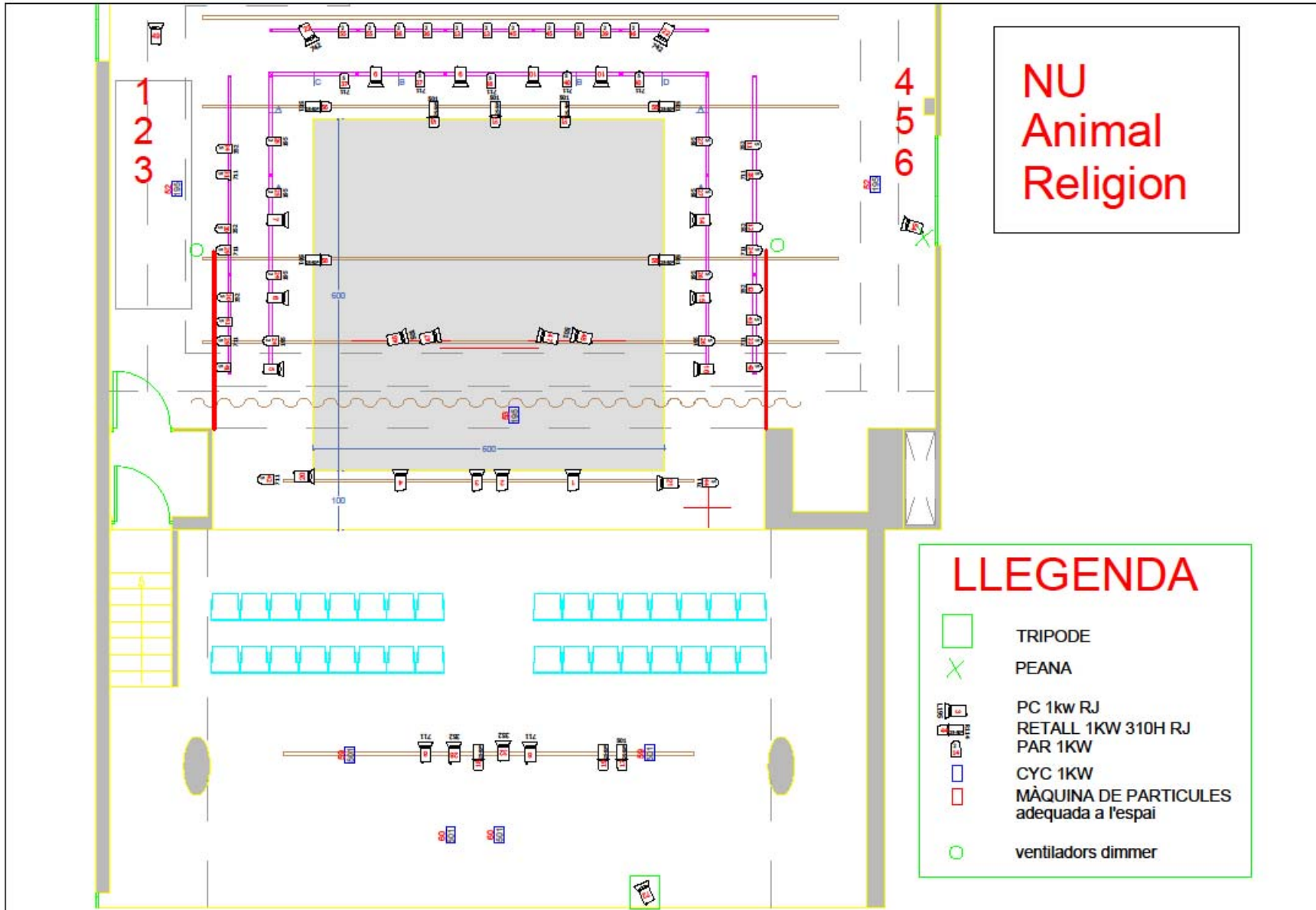
- Material que trae la compañía
 - 1 micro 58
 - 1 canon/canon largo blanco
 - 1 pie de micro blanco
 - Ordenador + tarjeta de sonido
- Material que pedimos al teatro
 - Equipo de sonido correctamente dimensionado a las características de la sala y con cobertura uniforme en toda la zona de público
 - Altavoz extra para colocar detrás del público
 - 2 monitores en escenario
 - Mesa de mezclas
 - 3 DI
 - 2 intercoms en escenario y 1 en cabina

Iluminación

Adjuntamos plano genérico de luces que corresponde al montaje en el Ateneu Popular 9 Barris.

Hacemos adaptaciones al espacio de actuación:

- Material que trae la compañía
 - Mesa de luces con dmx
 - Cableado para focos estructura
 - 6 mangueras socapec (con pulpos macho y hembra) de 25m
- Material pedimos al teatro
 - Focos implantación show
 - Extra mangueras para llegar a dimmer
 - Extra cableado para luces estructura
 - Dmx a mesa
 - Máquina de humo de partículas (tipo Antari HZ500 o similar)
 - Peana para 1 foco en el suelo
 - Dimmers necesarios



NU
Animal
Religion

- ### LLEGENDA
- TRIPODE
 - × PEANA
 - PC 1kw RJ
RETALL 1KW 310H RJ
PAR 1KW
 - CYC 1KW
 - MÀQUINA DE PARTICULES
adequada a l'espai
 - ventiladors dimmer

Montaje, desmontaje y ensayos

El montaje de luces, sonido y escenografía se hará el día anterior a la primera función .

Si no fuera posible, no dudéis en poneros en contacto con nosotros para hacer las adaptaciones necesarias.

Otras necesidades

- Pàrquing para 2 furgonetas
- Camerinos con: meses, sillas, plancha, lavabos y duchas para 8 personas
- Agua mineral para 8 personas, durante montaje, función y desmontaje

NOTA PARA EL/LA RESPONSABLE TÉCNICO/A

Tenemos la posibilidad de adaptar el espectáculo al espacio de actuación. No dudéis en poneros en contacto con nosotros

Se pide a la dirección técnica de los teatros el envío del contrarider y ficha técnica del espacio, confirmando la existencia del material necesario.

VÍDEOS DEL ESPECTÁCULO

Vídeo corto (1 min):

https://www.youtube.com/watch?time_continue=9&v=nHGMjxmt0as

Vídeo largo:

<https://vimeo.com/312525877>

Contraseña: Nu

CONTACTO

ATENEU POPULAR 9 BARRIS c/.Portlligat 11-15 - 08042 Barcelona

Tel.: +34 93 353 95 16

<http://www.ateneu9b.net>

Guillem Pizarro

produccio@ateneu9b.net

659 84 65 20